

Table of Contents

EN - English	21
Documentation Notice	21
Overview	21
Specifications	21
Product Information.....	25
Warnings and Limitations of Use.....	25
Location of Safety and Compliance Labels	25
Voltage Warning.....	26
Laser Warning	27
Temperature Warning.....	28
Compliance.....	28
Serial Number, Configuration, Date Code, and Modification Codes	28
ESD Caution	29
Potential for Radio Frequency Interference on Imager Operation.....	29
Potential for Radio and Television Interference	29
Guidance Regarding Electromagnetic Emissions and Immunity.....	30
Safety Precautions.....	32
Location Precautions	33
Cleaning Precautions	34
Media	34
Codonics Paper/White Film Media.....	35
File Transfer via FTP and LPR.....	35
Color Management.....	35
Image Scaling.....	35
Hardware Variations.....	35
Disposal Requirements.....	36
European Disposal Requirements	36
Indications for Use.....	36
User Manual Warnings and Cautions	37

DA - dansk	141
Dokumentation Varsel	141
Oversigt	141
specifikationer	141
Produkt Information.....	145
Advarsler og Begrænsninger af Brug.....	145
Beliggenhed af Sikkerhed og Overholdelse Mærkater	145
Spænding Advarsel.....	146
Laser Advarsel	147
Temperatur Advarsel.....	148
Overholdelse	148
Seriel Nummer, Konfiguration, Dato Kode, og Modifikation Koder.....	148
ESD Advarsel.....	149
Potentiel til Radio Frekvens Interferens på Billedbehandling Operation.....	149
Potentiel til Radio og Television Interferens.....	149
Vejledning Vedrørende Elektromagnetisk Emissioner og Immunitet.....	150
Sikkerhed Forholdsregler.....	152
Beliggenhed Forholdsregler	153
Rengøring Forholdsregler	154
Medier.....	154

Codonics Papir / hvid Film Medier.....	155
Fil Overførsel via FTP og LPR.....	155
Farve Ledelse.....	155
Billede Skalering	155
Hardware Variationer	156
Bortskaffelse Krav.....	156
europæisk Bortskaffelse Krav	156
Indikationer til Brug.....	157
Bruger brugervejledning Advarsler og Advarsler	157

Horizon® Ci

Multi-media Imager

EN - English

Documentation Notice

Codonics Products are Class I products intended for use by Healthcare Professionals. Products packaging and labeling, including Graphic User Interface (GUI) for operation are offered in English and meet MDR, Annex I, Chapter III, 23.4, taking account the training and the knowledge of the potential user.

*Web information, Key Specifications, Intended Use, User manual Appendix, Quick Start Guide & Setup IFU are available in simple translation Member State Languages; primary IFU are available in English.

Overview

Horizon Ci combines diagnostic film, color paper and grayscale paper printing to provide the world's most versatile medical imager.

Featuring color paper to show off your latest imaging techniques, room light viewable grayscale paper to cut your costs and a compact, counter-top design, Horizon obsoletes film-only imagers. High speed image processing, networking and spooling are all standard.

Specifications

Print Technology: Dye-diffusion and direct thermal (dry, daylight safe operation)

Spatial Resolution: 320 DPI (12.6 pixels/mm)

Throughput: Up to 100 films per hour

Time To Operate: 5 minutes (ready to print from "off")

Grayscale Contrast Resolution: 12 bits (4096)

Color Resolution: 16.7 million colors

256 levels each of cyan, magenta, and yellow

Media Inputs: Three supply cassettes, 50-100 sheets each, one color ribbon

Media Outputs: Three receive trays, 50-sheet capacity each

Media Sizes: 8" x 10", 14" x 17" (blue and clear) DirectVista® Film A, A4, 14" x 17" DirectVista

Grayscale Paper A, A4 ChromaVista® Color Paper

Dmax: >3.0 with DirectVista Film

Archival: >20 years with DirectVista Film, under ANSI extended-term storage conditions

Media Supply: All media is pre-packaged and factory sealed

Interfaces: Standard: 10/100 Base-T Ethernet (RJ-45), Serial Diagnostic Port, Serial Console

Network Protocols: Standard: FTP, LPR

Optional: DICOM (up to 24 simultaneous connections), Windows network printing

Image Formats: Standard: TIFF, GIF, PCX, BMP, PGM, PNG, PPM, XWD, JPEG, SGI (RGB), Sun Raster, Targa

Optional: DICOM, PostScript™ compatibility

Image Quality: Automatic calibration using built-in densitometer

Image Control: Gamma, Contrast, Saturation, Medical Color Matching (MCM™), Polarity, Rotation, Scaling, Antialiasing
Sheet Control: Density Adjustment (Dmax), Look-Up Tables (LUT), Image Warnings, Captions, Sheet Coverage, Border Color, Border Fill, Crop Anchor
Sheet Formatting: 1:1 - 1:81; Variable Multi-Formatting (VMF™), Fixed Multi-Formatting (FMF™)
Control Panel: Large, backlit LCD display, Status lights include Online, Alert, Fault, Active Power and Menu navigation buttons
Processor: Intel
Memory: 512 MB RAM
Hard Disk: SSD, 32 GB (24 GB available for spooling)
Removable Storage: USB for software upgrades
Smart Card: 72 KB for storing configuration data
Power: Universal Input: 100-120/230V~ 50/60 Hz, 600W printing, 150W idle
Heat Emission: Maximum 600W, 2,050 BTUs/hr. printing, 150W, 512 BTUs/hr. idle Weight: 66 lbs. (30 kg.)
Engine Dimensions: 14.5" (37 cm) H, 20.5" (52 cm) W, 24" (61 cm) L
Environment: Operating Temperature: 15-30C, Storage: -22.2 - 50.6C, Operating Humidity: 10-70% R.H. (non-condensing)
Regulatory: Full medical device compliance including Class 2 FDA and Class I MDR 2017/745/EU (CE), GMP/QSR, ISO 13485:2016/NS-EN
ISO 13485:2016, Electrical Safety IEC 60601-1 Ed. 3.1 and EMC/EMI:
FCC Class A and IEC 60601-1-2: Ed. 4 for Professional Healthcare Facilities

Conventions Used in the User Manual


Bulleted Lists

Bullets are used to display a list of nonprocedural items. For example:

The control panel contains:

- A display panel
- Keys
- Indicators

Numbered Steps

The  icon indicates the beginning of a procedure. The steps in a procedure are numbered. For example:

1. Press the **MENU** key.

The Main Menu displays on the control panel. The selector arrow () automatically points to the first menu option.

2. To scroll through the menu options, press the up and down keys.

The selector arrow (►) moves up and down through the list. The bottom portion of the control panel display shows a message associated with the currently selected menu option.

Control Panel Navigation

Menu paths are used in some procedures instead of documenting every step needed to navigate to a specific menu option. For example:

From the Main Menu, select the following options:

Default Media
Grayscale
DV Film Blue

Control Panel Keys

Control panel keys are shown in small black ovals to resemble the actual keys, for example, “Press the ENTER key.”

Control Panel Menu Options

Control panel menu options are shown in bold type, for example, “Select the **Gamma** menu option.”

Notes and Tips

Notes contain additional information related to a topic or procedure. For example:

NOTE: If your network is managed by a network administrator or an information technology (IT) department, it would be considered a complex network. You should have the responsible person perform any network-related administrative tasks.

Tips provide additional insights about a topic or procedure (such as, why you may want to do something or a faster way to perform an operation). For example:

***TIP:** Specifying print settings in a multi-user environment*

If the Horizon imager is accessed by multiple users, it is typically better for individual users to enter print values through the DICOM application interface rather than change the default settings through the control panel.

Cautions and Warnings

Cautions alert you to actions or situations that could cause harm to equipment or data. For example:

CAUTION Any changes you make to the imager default settings will also affect prints made by other users. Use caution when changing default settings.

Warnings alert you to actions or situations that could result in personal injury. For example:

WARNING With the imager cover open, touch only those internal components that are colored green.

Text Files and Displayed Text

Monospaced type is used for the contents of an ASCII file or machine text displayed in a terminal command window.

User Data

Bold monospaced type is used to indicate specific characters or words that you enter at a host workstation when performing advanced imager operations. *If the type is also italicized*, it indicates variable text. For example:

1. From your workstation, open a UNIX or MS-DOS command window.
2. Enter the command **telnet *hostname*** or **telnet *IP Address*** (using either the Horizon imager hostname or IP Address).
3. At the login prompt, enter the command **status**.

Important Information and Filenames

- **Bold type** is used for emphasis, command names, and paths or filenames. For example:
- The Horizon imager default settings can be changed both at the control panel and using text files. The hostname and IP Address must be added to the **/etc/hosts** file.

New Terms

Italic type is used when a term is introduced and defined. For example:

- The Horizon imager has a complete set of *default settings* that contain preconfigured values for every aspect of a printed sheet.

Purpose and Scope

Refer to this user manual for procedures on how to perform the most common imager operations, including:

- Setting up the imager
- Loading media
- Sending print jobs from DICOM Print Service Classcompliant applications running on imaging devices or image viewing workstation
- Sending print jobs from workstations via PostScript
- Sending print jobs using FTP and LPR
- Changing the imager's default image and sheet settings
- Adjusting the appearance of printed images for user preference
- Performing preventive maintenance
- Performing film calibration
- Troubleshooting common problems

NOTE: Some features and functions described here may not apply to older versions of the software.

This User's Manual is intended to be as simple and straightforward as possible for the everyday user. If you need more detailed or more technical information on a feature or topic, or wish to perform more advanced operations, refer to the *Horizon Imager Technical Manual*

(Catalog no. HORIZON MNL T). The Technical Manual serves as a companion document to this manual

Product Information

For technical assistance with the Horizon, call Codonics Technical Support at the following number:

Phone: +1.440.243.1198

Toll Free: 800.444.1198 (USA only)

Technical Support is available anytime. Technical Support is also available online via email and the Codonics web site:

Email: support@codonics.com

Web Site: www.codonics.com

General product information can also be requested by sending email to:

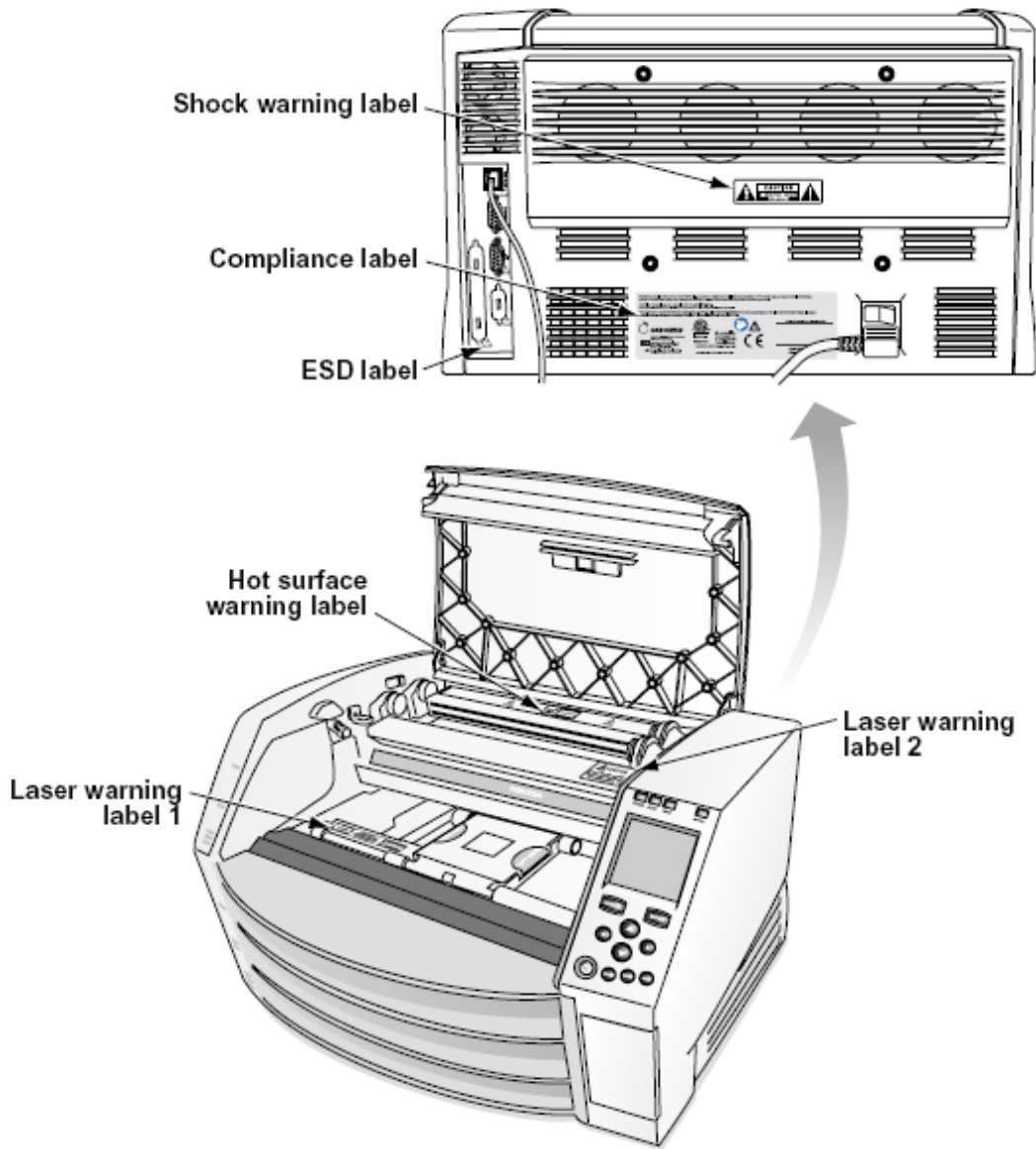
Email: info@codonics.com

Please include your postal mailing address and telephone number in the email message. Basic product information is returned via email unless otherwise requested.

Warnings and Limitations of Use

Location of Safety and Compliance Labels

The following figure shows the locations of the imager's safety and compliance labels.



Voltage Warning

The exclamation point within an equilateral triangle and person reading a manual symbol are intended to alert the user to the presence of important operating and maintenance (servicing) instructions in the literature accompanying this device.



NO USER-SERVICEABLE PARTS INSIDE. REFER SERVICING TO QUALIFIED SERVICE PERSONNEL. REMOVAL OF LABELS, COVERS, OR ENCASMENT FASTENERS VOIDS THE WARRANTY.

THIS APPARATUS MUST BE ELECTRICALLY GROUNDED.

TO PREVENT FIRE OR SHOCK HAZARD, DO NOT EXPOSE THIS IMAGER TO RAIN OR MOISTURE.

EQUIPMENT IS NOT TO BE USED AS A COMPONENT OF A LIFE SUPPORT SYSTEM. Life support devices or systems are devices or systems that support or sustain life, and whose failure to perform can be reasonably expected to result in a significant injury or death to a person. A critical component is any component of a life support device or system whose failure to perform can be reasonably expected to cause the failure of the life support device or system, or to affect its safety or effectiveness.

WARNING Grounding reliability can be achieved only when the Horizon is connected to a receptacle marked "Hospital Only" (that is, "Hospital Grade").

WARNING The power cord connected to the Horizon is the main disconnect for the system.

WARNING To disconnect overall power to the Horizon prior to servicing it, power of the system.

WARNING Do not modify this equipment without authorization of the manufacturer

WARNING External equipment intended for connection to signal input, signal output, or other connectors, shall comply with relevant IEC standard (e.g., IEC 60950 for IT equipment and the IEC 60601 series for medical equipment). In addition, all such combinations - systems - shall comply with the IEC 60601-1 standard for Medical Electrical Equipment Systems. Equipment not complying to IEC 60601 shall be kept outside the patient environment, as defined in the standard. Any person who connects external equipment to signal input, signal output, or other connectors has formed a system and is therefore responsible for the system to comply with the requirements of IEC 60601-1-1. If in doubt, contact a qualified technician or Codonics Technical Support for approved configurations.

WARNING Do not touch a patient while also accessing the internal components that are under the top cover or receive trays.

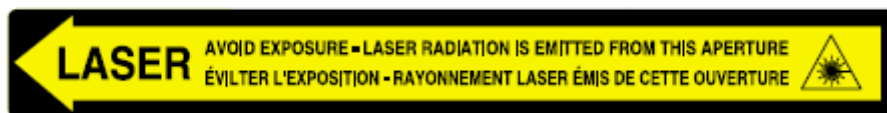
Laser Warning

The Horizon imager uses a laser to read barcode information on the media cassettes. The laser module is a 650 – 670nm device of 1.26 mW or less. As such it has been found to comply with the 21 CFR 1040.10 and 1040.11 and IEC 60825 laser standards as a low power Class 1 device.

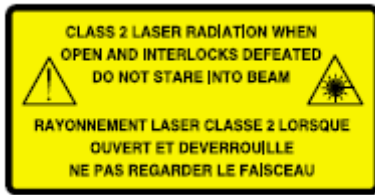
For safety reasons, the laser is turned on only for a short time when a cassette is inserted. Still, one should use caution and never stare at the laser beam, should avoid exposure to the laser, and should never override any of the interlocks and safety mechanisms. These measures are taken for your protection.

WARNING Use of controls or adjustments to the performance of procedures other than those specified in this manual may result in hazardous radiation exposure.

The laser apertures are marked with a single label, shown below. There are three apertures that correspond to the three cassette locations, one for each, on the same side of the Horizon imager as this label.



Safety interlocks are marked by the following label. They are located on the same side of the Horizon imager as this label.



Temperature Warning

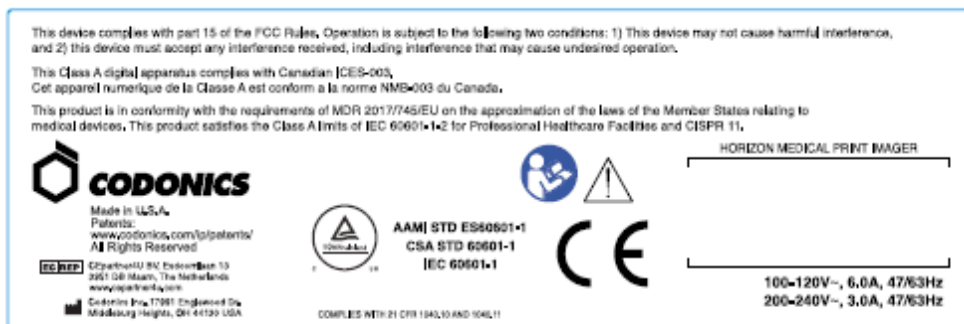
Because the Horizon imager is a thermal print device, the surface of the thermal print head heat sink gets hot. Avoid directly touching any components not colored green when accessing the interior of the imager if the imager has been printing. (During some preventative maintenance tasks, you will be touching internal components with cleaning pads or swabs.)

The temperature warning label is shown below.

Compliance

Codonics is in compliance with various regulations.

The Compliance label, which is affixed at the back of the imager, is shown below.

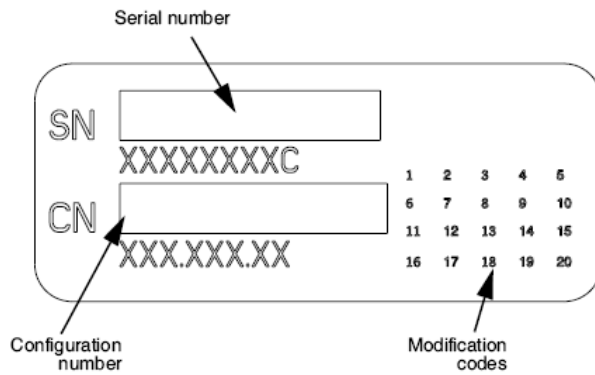


Compliance label

Serial Number, Configuration, Date Code, and Modification Codes

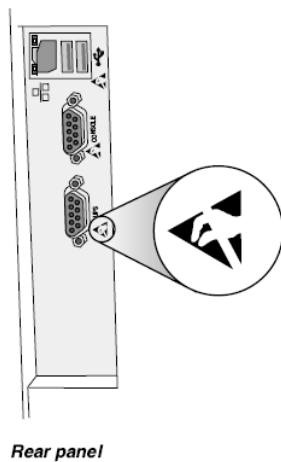
The Serial number label is placed onto the Compliance label. It includes the following information.

- The serial number (SN), which uniquely identifies the unit.
- The Configuration number (CNFG), which details the build configuration.
- The modifications codes, which are to the right of the CNFG number and are a series of 20 numbers. When any of these numbers are blocked out, that identifies a modification that was made to the unit.
- The date code in YYYY-MM format below the factory date code symbol.



ESD Caution

Connections to other pieces of equipment are made at the rear of the Horizon imager. These connectors are marked with a precautionary ESD warning symbol, as shown below. Do not touch any of the pins of these connectors. When making connections to the imager, it is best done while the imager is plugged in but not powered on. ESD may cause erratic behavior of the imager when powered on. Should this occur, power to the imager may have to be cycled. It is recommended that all staff involved in making connections to the imager be aware of these ESD precautions.



Potential for Radio Frequency Interference on Imager Operation

Both portable and mobile RF communications equipment can affect medical electrical equipment, including the Horizon imager. Keep such RF communications equipment out of the immediate area.

Potential for Radio and Television Interference

The Horizon imager generates and uses radio frequency energy, and if not installed and used properly, that is, in strict accordance with the manufacturer's instructions, may cause interference to radio and television reception. It has been type tested and found to comply with Class B emission limits for a computing device in accordance with the specifications in Subpart J of Part 15 of FCC Rules, which are designed to provide reasonable protection against such interference when operating in a commercial environment. Operation of the equipment in a residential area is likely to cause interference, in which case the user, at his own expense, will be required to take whatever measures may be appropriate to correct the interference. If your imager does cause interference to radio or television reception, you are encouraged to try to correct the interference by one or more of the following measures:

- Reorient the receiving antenna
- Relocate the imager with respect to the receiver

If necessary, you should consult Codonics technical support or an experienced radio/television technician for additional suggestions. You may find the following booklet prepared by the Federal Communications Commission helpful: *How to Identify and Resolve Radio-TV Interference Problems*. This booklet is available from the U.S. Government Printing Office, Washington, D.C. 20402, Stock No. 004-000-00345-4.

This product is in conformity with the requirements of EC Council directive MDR 2017/745/EU (CE) on the approximation of the laws of the Member States relating to medical devices. This product satisfies the Class A limits of IEC60601-1-2 and CISPR 11. A declaration of conformity with the requirements of the Directive has been signed by the Director of Operations. Horizon is approved for export via FDA Certificates to Foreign Government and registered as a medical device for import. A current list of countries is available on request.

Guidance Regarding Electromagnetic Emissions and Immunity

Suitable Environments:

- Horizon is intended for use in professional healthcare facility environments, including hospitals and medical clinics.
- Horizon has not been evaluated for use near HF surgical equipment. If use near HF surgical equipment is desired, the user is responsible for verifying proper operation of the Horizon. If Horizon does not perform correctly in this environment, move the Horizon farther from the source of the electromagnetic disturbance.
- Horizon has not been evaluated for use in emergency medical vehicles.

As a support device, Horizon does not provide essential performance.

WARNING Use of this equipment adjacent to or stacked with other equipment should be avoided because it could result in improper operation. If such use is necessary, this equipment and the other equipment should be observed to verify that they are operating normally.

WARNING Use of accessories, transducers and cables other than those specified or provided by the manufacturer of this equipment could result in increased electromagnetic emissions or decreased electromagnetic immunity of this equipment and result in improper operation.

WARNING Portable RF communications equipment (including peripherals such as antenna cables and external antennas) should be used no closer than 30 cm (12 inches) to any part of the Horizon, its cables, or accessories. Otherwise, degradation of the performance of this equipment could result.

Electromagnetic Emissions Standards and Test Levels:

Test / Standard	Compliance Level
RF Emissions	Group 1, Class A
CISPR 11	
RF Emissions	Class A
FCC Part 15	
Conducted Emissions	Group 1, Class A
CISPR 11	
Harmonic Distortion	Class A
IEC 61000-3-2	
Voltage Fluctuations and Flicker	Complies
IEC 61000-3-3	

Electromagnetic Immunity Standards and Test Levels:

Test / Standard	Compliance Level
Electrostatic Discharge	±8kV contact
IEC 61000-4-2	±2kV, ±4kV, ±8kV, ±15kV air

Electromagnetic Immunity Standards and Test Levels: (Continued)

Test / Standard	Compliance Level
Radiated RF Immunity	3 V/m
IEC 61000-4-3	80 MHz - 2.7 GHz 80 % AM at 1 kHz
Proximity fields from RF wireless equipment	Complies
IEC 61000-4-3	
Electrical Fast Transient / Burst	AC Port: ± 2 kV, 100 kHz repetition frequency
IEC 61000-4-4	SIP/SOP Ports: ± 1 kV, 100 kHz repetition frequency
Surge	Line-to-Line: ± 0.5 kV, ± 1.0 kV
IEC 61000-4-5	Line-to-Ground: ± 0.5 kV, ± 1.0 kV, ± 2.0 kV
Conducted Immunity	AC Port and SIP/SOPs:
IEC 61000-4-6	3V, 0.15 MHz - 80 MHz 6V, in ISM bands between 0.15 MHz and 80 MHz 80 % AM at 1 kHz
Magnetic Field Immunity	30 A/m, 50 Hz or 60 Hz
IEC 61000-4-8	
Voltage Dips	0% U_T , 0.5 cycle at 0°, 45°, 90°, 135°, 180°, 225°, 270° and 315°
IEC 61000-4-11	0% U_T , 1 cycle AND 70% U_T , 25/30 cycles, Single phase: at 0°
Voltage Interruptions	0% U_T , 250/300 cycle
IEC 61000-4-11	

Safety Precautions

- Never connect this imager to any outlet or power supply that has a voltage or frequency different than that specified on the rear of the imager.
- When servicing the imager, always power it off using the (power) key at the control panel, then turn the rocker switch in the back to the 0 (off) position, then unplug the imager.

- Damage to the power cord may cause fire or shock hazard. When unplugging the power cord, hold it by the plug only and remove the plug carefully.
- If the power cord needs to be replaced, replace it only with another Codonics power cord manufactured specifically for your imager's power configuration.
- If the imager is smoking or making unusual sounds, power off and unplug the imager immediately.
- Do not insert foreign objects of any kind into the imager; doing so can constitute a safety hazard and cause extensive damage.
- Do not place any liquid containers on the imager. If, for some reason, liquid seeps into the imager, power off the imager and unplug the power cord from the source outlet. If used without corrective measures, the imager may be damaged.
- Do not use the imager near flammable gases.
- With the imager top cover open or the receive trays removed, touch only those internal components that are colored green (shown in the following figure). Remove rings, ties, jewelry, and other items, and tie back hair, so that they do not fall into or get caught in the imager.



Internal Components That Are Colored Green (called out in the illustration) Are Safe to Touch

Location Precautions

- The imager's operating ambient temperature range is 15–30°C (59–86°F), with a relative humidity of 10%–80%.
- If the imager is moved quickly from an extremely cold place to a warmer one, condensation is likely to form. Do not use the imager if condensation has formed. Wait until the condensation has evaporated. You can speed up the evaporation time by moving the imager to a dryer location.
- Ventilation slots and holes are provided on the sides and rear of the imager. Place the imager on a hard level surface and locate it at least 10 cm (4 in.) from walls to ensure proper ventilation

CAUTION Adequate ventilation is required for proper operation of the imager

CAUTION When positioning the Horizon Imager, ensure there is adequate space to access the rear power switch.

- Do not place imager in a high humidity or high dust area. Airborne dirt particles can cause image quality problems. Avoid placing the imager in areas where ventilation ducts, open doors, or frequent passers-by might expose the imager and media to high levels of debris.
- Do not locate the imager in hot-springs areas where hydrogen sulfide and acidic ions are likely to be generated.
- Do not locate the imager where there are oily fumes and vapors.
- Do not locate the imager in direct sunlight.
- Do not locate imager near sources of high RF energy.
- Do not locate the imager where it might be subject to jarring or vibrations, such as a table or desk in a hightraffic area. Jarring and vibrations can affect the print quality of images.
- Horizon satisfies the electrical safety limits of IEC60601-1 and CISPR 11 and is suitable for patient care area location. Check with local ordinances and installation guidelines to confirm approved location requirements.

Cleaning Precautions

- Many plastic components are used in the imager's construction. Coat flecking and deformation is likely to occur if the imager is wiped with chemical dusters, benzene, thinners, insecticides, or other solvents. Rubber and PVC materials left in contact with the imager for extended times will cause damage. Never use petroleumbased solutions or abrasive cleaners.
- To clean the imager cover, first power off the imager using the (power) key at the control panel, then turn the rocker switch in the back to the 0 (off) position, then unplug the imager. Clean the cover with a soft cloth slightly moistened with a mild soap and water solution. Allow the cover to completely dry before operating the imager again.

Media

For **ChromaVista**[®] color prints, the consumed ribbon contains facsimiles of any patient images printed to **ChromaVista** color sheets. Therefore, you must properly dispose of or destroy consumed ribbon to ensure the confidentiality of patient images.

The optical density of reflective and transmissive prints have a nominal range of: Dmin = 0.10 OD (reflective), 0.11 OD (transmissive) to Dmax = 2.10 OD (reflective), 3.1 OD (transmissive). Actual optical densities may vary based on media variations and on the instrument being used to measure density. For example, **DirectVista**[®] Clear film may have a lower Dmin and Dmax than **DirectVista** Blue film.

- The Horizon imager includes a built-in densitometer. The built-in densitometer is designed to produce consistent prints by compensating for variation from one film cassette to another and one imager to another. For applications that require absolute control of the maximum density, the results should be checked against a bench-top commercial densitometer. The internal densitometer can be calibrated to a desktop unit. See the *Horizon Imager Technical Manual* for more information.

- **DirectVista** media is optimized for grayscale prints, while **ChromaVista** is optimized for color prints. If **ChromaVista** is not giving you satisfactory results with grayscale images, you may want to consider using **DirectVista** media for those applications.
- Media variations between different production lots may produce subtle differences in image quality and color. These variations most often occur in color ribbons and are characterized as a slight color hue in grayscale images.
- Codonics film media is designed to be viewed using a light box suitable for viewing medical diagnostic images.
- Codonics paper/white film media is designed to be viewed under coolwhite, fluorescent light. Spectral differences and intensity variations in the viewing light sources can change the apparent color of images printed on paper/white film.
- Printed images that are subject to prolonged exposure to sunlight, ultraviolet light, or extreme heat may degrade in image quality. (For example, printed sheets should not be stored in an automobile on a sunny day.) Precautions should be used to avoid prolonged direct exposure.

Codonics Paper/White Film Media

The terms “white paper” and “white film” are synonymous references and used interchangeably in this manual.

File Transfer via FTP and LPR

- Different users who share a user name when transferring files to the imager may cause unpredictable and erroneous printed output. The imager associates information with the user name. Each user should have a unique user name when connecting to the imager via FTP and LPR.

Color Management

- Image settings—including gamma, contrast, Dmax, saturation, and MCM™ (Medical Color Matching™)—are intended to compensate for differences that may occur between image acquisition and image printing. These filters allow you to accurately render the final printed image. You should use care when applying these filters to avoid over compensation.
- The Default User Settings set at the control panel will potentially affect prints made by all users. Use caution when changing the default settings.

Image Scaling

- Scaling an image will filter the original image data and add or remove information, which may affect the accuracy of the final printed image. The amount of information added or removed will also vary with the magnitude of the scale factor applied. This can also affect the accuracy of the final printed image. You should be aware of the properties and limitations of each scaling algorithm and select the appropriate algorithm for the task.

Hardware Variations

- Components used in the imager may vary, causing differences in image quality. The thermal process of producing a print utilizes many components that are calibrated to provide consistency between imagers. There are subtle differences between imagers that can cause print

variations. These differences usually apply to thermal print head calibration. Other factors such as age, usage, heat, mechanical wear, and shipping can affect image color and quality.

- The type of media used to install software updates and to backup imager configuration settings depends on hardware variations. If the imager has a built-in Zip drive, installations and backups are performed using 100-MB Zip disks. If the imager does not have a built-in Zip drive, USB flash drives are used with the USB ports on the rear panel. Throughout this manual, Zip disks and USB flash drives are referred to as *installation media* or *backup media*, depending on the operation being performed.

NOTE: If the imager has both a Zip drive and a USB port, always use the Zip disk to install software and save configuration settings.

Disposal Requirements

Disposal of this product and consumables shall be in accordance with all applicable laws and regulations in effect at the locality at the time of disposal.

European Disposal Requirements

Codonics imagers and electronic accessory devices are not to be discarded or recycled; rather they are to be returned to the manufacturer. Contact Codonics directly or by the link provided for the latest information concerning:

- Identification of the country-specific Importer/Distributor/Producer
- Product return and treatment of our electronic products

Manufacturer: Codonics Inc.

17991 Englewood Drive

Middleburg Heights, OH 44130 USA

Phone: +1.440.243.1198

Fax: +1.440.243.1334

E-mail: WEEE@Codonics.com

www.Codonics.com

Codonics electronic products and accessories bearing the following symbol are subject to European Directive on Waste Electrical and Electronic Equipment (WEEE) 2002/96/EC, amended by Directive 2003/108/EC. The EN 50419 symbol indicates separate collection and return required.



EN 50419 symbol

Indications for Use

CAUTION Approved FDA Class 2 device - Federal law restricts this device to be sold for use by or on the order of a physician.

The intended use of the Horizon Series Imagers is high-resolution hardcopy imaging of digital image source material and through the conversion of electronic signals from a wide variety of direct/indirect medical imaging modality outputs. The hardcopy output includes, however is not limited to, digital radiography, nuclear medicine, ultrasound, CT, MRI, CR, and Radiation Therapy planning. Images are suitable for medical image diagnosis use and referral. The system is intended for use by medical radiologists, imaging modality specialists, and communications to referring physicians.

The Horizon Series Imagers are dry, thermal, grayscale (G, GS,GSs,GS-Rad, G1, and G2 models) and grayscale/color (Ci, Ci-s, CiRAD, and SF models) direct thermal printer/imagers.

The Horizon XL is a special model adding 14 x 36in. and 14 x 51in. true size "long" media that permits digital direct orthopedic application hardcopy, including diagnosis and analysis of scoliosis, weight bearing spine/hip/knee, and long bone/hip prosthetic and orthopedic appliances work-up and surgical planning. Horizon XL is applicable to true-size hardcopy of whole body CT, MRI, and Angiographic and Venous flow imaging procedures.

Horizon Imagers are 510(k) cleared to market as FDA Class 2 devices, Regulation number 892.2040, Classification Product Code LMC: Horizon Series Medical Multimedia Dry Imagers K021054 and Horizon XL Medical Long Film Imager Hardcopy Multimedia K060440.

User Manual Warnings and Cautions

CAUTION Approved FDA Class 2 device - Federal law restricts this device to be sold for use by or on the order of a physician.

CAUTION Make sure that the table can support the weight of the imager [approximately 66.7 kg (147 lbs) with receive trays and three full supply cassettes installed].

WARNING The imager is heavy. To avoid injury, use two people to unpack and position the imager.

CAUTION Do not scratch or nick the sheet metal. Scratches and nicks in the basement will damage the printed side of ChromaVista sheets.

CAUTION Make sure that the imager is powered off before connecting the Ethernet cable. For information about powering the imager on and off, refer to "Powering the Imager On and Off".

CAUTION Do not touch any of the connector pins.

CAUTION If the thermal print head is not parked, power on the imager, then repeat steps 2 and 3 to properly power off the imager so that it does park.

CAUTION Push the ribbon carriage down slowly. Forcing it down too quickly may damage the carriage.

CAUTION If the imager is powered off using the POWER key, unprinted queued jobs are saved and will finish printing once the imager is powered on again (you can purge all jobs). However, if the imager is powered off using the rocker switch in the back or power is interrupted (for example, an unexpected power failure), queued jobs may be lost.

WARNING When servicing the imager, always power it off using the POWER key, turn the rocker switch in the back to the 0 (off) position, then unplug the imager.

CAUTION Use only Codonics media. Do not use plain paper, office transparencies, or other unapproved media as damage, improper operation, or malfunction may result. For information about the approved Codonics media types and sizes, and how to order cassettes, refer to "Ordering Media".

CAUTION Do not refill a cassette. Do not tamper with or remove the barcode label. The cassette's barcode information is essential for ensuring diagnostic image quality. Compromising the cassette in any way jeopardizes the quality and reliability of the imager.

CAUTION Do not remove or insert a cassette while a sheet is being printed, or you could affect the image quality of the printed sheet or cause a jam. Always pause the imager first.

CAUTION Do not remove the printed cassette cover; it protects the media from dust and other contaminants. Always hold and store the cassette with the open side up to prevent the sheets from falling out.

WARNING With the imager cover open, touch only those internal components that are colored green. Remove rings, ties, jewelry, and other items, and tie back hair, so that they do not fall into or get caught in the imager.

CAUTION Used ribbon retains the negative of the color images that were printed using that ribbon. If you are required to ensure patient confidentiality and privacy, the ribbon should be destroyed.

CAUTION Use caution when changing the imager default settings. Changes could affect prints made by other users.

CAUTION Changing the default settings will affect prints made by other users. Use caution when changing default settings. Typically, it is better to specify sheet and image parameter settings from the DICOM application or a PostScript printer's settings, or use a Job Settings file that contains the values you need. For information about Job Settings files, refer to the *Horizon Imager Technical Manual*.

CAUTION If the imager's settings were changed from the factory defaults prior to being shipped (for example, to accommodate a special OEM configuration), resetting to the factory defaults will not restore the "as shipped" settings. Instead, they will be reset to the standard factory default values.

CAUTION Resetting to the factory defaults will affect prints made by other users. Use caution when changing default settings. Typically, it is better to specify sheet and image parameter settings from the DICOM application or a PostScript printer's settings, or use a Job Settings file that contains the values you need. For information about Job Settings files, refer to the *Horizon Imager Technical Manual*.

CAUTION Changing the imager's Default Media and Default User Settings could affect subsequent prints made by other users. Use caution when changing default settings.

CAUTION Changing the imager's Default Media and Default User Settings could affect subsequent prints made by other users. Use caution when changing default settings.

WARNING With the imager cover open, touch only those internal components that are colored green. Remove rings, ties, jewelry, and other items, and tie back hair, so that they do not fall into or get caught in the imager.

WARNING The thermal print head may be hot.

WARNING When cleaning the print head, avoid the extreme ends of the print head, which are sharp.

CAUTION Use only the print head cleaning wipe when cleaning the thermal print head. Also, do not touch the glass surface of the thermal print head with your fingers; it could damage the print head. To avoid touching the glass surface, you may want to wear gloves when cleaning the thermal print head.

CAUTION The thermal print head must be completely dry before attempting to use the imager.

Allowing the thermal print head to heat up again while still wet will damage the thermal print head.

WARNING With the imager cover open, touch only those internal components that are colored green. Remove rings, ties, jewelry, and other items, and tie back hair, so that they do not fall into or get caught in the imager.

CAUTION Use only the platen roller cleaning wipe when cleaning the platen. The platen roller could be damaged if you use the print head cleaning wipe.

WARNING With the receive trays removed, touch only those internal components that are colored green. Remove rings, ties, jewelry, and other items, and tie back hair, so that they do not fall into or get caught in the imager.

CAUTION Use only the platen roller cleaning wipe when cleaning the pick tires. The tires could be damaged if you use the print head cleaning wipe.

CAUTION Do not touch the pick tires (which may be white or green); body oils from your fingers are hard to remove and could eventually damage the tires.

WARNING With the receive trays removed, touch only those internal components that are colored green. Remove rings, ties, jewelry, and other items, and tie back hair, so that they do not fall into or get caught in the imager.

CAUTION Use only cleaning swabs from a Barcode Reader Cleaning Kit.

CAUTION Do not scratch or nick the sheet metal. Scratches and nicks in the basement will damage the printed side of ChromaVista sheets.

CAUTION Federal law restricts this device to be sold for use by or on the order of a physician.

WARNING With the top cover open, touch only those internal components that are colored green. Remove rings, ties, jewelry, and other items, and tie back hair, so that they do not fall into or get caught in the imager.

CAUTION Do not touch the pick tires (which may be white or green); body oils from your fingers are hard to remove and could eventually damage the tires.

CAUTION To avoid damaging internal components, use care when removing a sheet from the media path in the upper part of the imager.

CAUTION Never put a sheet back in the cassette. Dust or oil from your finger will affect the image quality.

WARNING With the top cover open, touch only those internal components that are colored green. Remove rings, ties, jewelry, and other items, and tie back hair, so that they do not fall into or get caught in the imager.

CAUTION Be careful not to scratch the polished sheet metal or damage the sensor near the upper guide notch.

CAUTION Make sure you do not overrotate the media guide, as shown below.

CAUTION Federal law restricts this device to be sold for use by or on the order of a physician.

CAUTION Use care when running the Purge Print Jobs function. This function will purge other users' print jobs as well as yours.

CAUTION All files uploaded using anonymous FTP are readable by other FTP users. DO NOT upload sensitive or classified information.

Horizon® Ci

Multimedia Billedbehandling

DA - dansk

Dokumentation Varsel

Codonics Produkter er Klasse jeg Produkter beregnet til brug ved Sundhedspleje Professionelle. Produkter emballage og mærkning, inklusive Grafisk Bruger Interface (GUI) til operation er ohenviste til i engelsk og møde MDR, Bilag JEG, Kapitel III, 23.4, tager konto det uddannelse og det viden af det potentiel bruger.

* Internet Information, Nøgle Specifikationer, Beregnet Brug, Bruger brugervejledning Bilag, Hurtig Start Guide & Opsætning HVIS DU er ledig i enkel oversættelse Medlem Stat Sprog; primær HVIS DU er ledig i Engelsk.

Oversigt

Horizon Ci mejetærskere diagnostisk film, farve papir og gråtoner papir trykning til give det verdens mest alsidig medicinsk billedbehandling.

Med farve papir til at vise af jeres seneste billeddannelse teknikker, værelse lys synlig gråtoner papir til skære jeres omkostninger og -en kompakt, bordplade design, Horizon forældede kun film billedbehandlere. Høj hastighed billede forarbejdning, netværk og spoling er alle standard.

specifikationer

Print Teknologi: Farvestof-diffusion og direkte termisk (tør, dagslys sikker operation)

Rumlig Løsning: 320 DPI (12.6 pixels / mm)

Gennemstrømning: Op til 100 film om time

Tid Til Operere: 5 minutter (parat til Print fra "af")

Gråtone Kontrast Løsning: 12 bits (4096)

Farve Løsning: 16.7 million farver

256 niveauer hver af cyan, magenta, og gul

Medier Indgange: Tre levere kassetter, 50-100 ark hver, en farve bånd

Medier Udgange: Tre modtage bakker, 50 ark kapacitet hver

Medier Størrelser: 8 " x 10 " , 14 " x 17 " (blå og klar) DirectVista® Film EN, A4, 14 " x 17 " DirectVista

Gråtone Papir EN, A4 ChromaVista® Farve Paper

Dmax: > 3.0 med DirectVista Film

Arkiv: > 20 flere år med DirectVista Film, under ANSI forlænget periode opbevaring betingelser

Medier Levere: Alle medier er færdigpakket og fabrik forsegle

Grænseflader: Standard: 10/100 Base-T Ethernet (RJ-45), Seriel Diagnostisk Havn, Seriel Konsol

Netværk Protokoller: Standard: FTP, LPR

Valgfri: DICOM (op til 24 samtidig forbindelser), Windows netværk trykning

Billede Formater: Standard: TIFF, GIF, PCX, BMP, PGM, PNG, PPM, XWD, JPEG, SGI (RGB), Sol Raster, Targa

Valgfri: DICOM, PostScript™ kompatibilitet

Billede Kvalitet: Automatisk kalibrering ved brug af indbygget densitometer

Billede Styling: Gamma, Kontrast, Mætning, Medicinsk Farve Matchende (MCM™), Polaritet, rotation, Skalering, Antialiasing

Ark Styling: Massefylde Justering (Dmax), Kig op Tabeller (LUT), Billede Advarsler, billedtekster, Ark Dække overalder, Grænse Farve, Grænse Fylde, Afgrøde Anker

Ark Formatering: 1: 1 - 1:81; Variabel Multi-formatering (VMF™), Fast Multi-formatering (FMF™)

Styring Panel: Stor, baggrundsbelyst LCD Skærm, Status lys omfatte Online, Alert, Fejl, Aktiv Strøm og Menu navigation knapper

Processor: Intel

Hukommelse: 512 MB vædder

Svært Disk: SSD, 32 GB (24 GB ledig til spooling)

Aftagelig Opbevaring: USB til software opgraderinger

Smart Kort: 72 KB til opbevaring konfiguration data

Strøm: Universel Indgang: 100-120 / 230V ~ 50/60 Hz, 600W trykning, 150W ledig

Varme Udledning: Maksimum 600W, 2.050 BTU'er / hr. trykning, 150W, 512 BTU'er / hr. ledig Vægt: 66 lbs. (30 kg.)

Motor Dimensioner: 14,5 " (37 cm) H, 20,5 " (52 cm) W, 24 " (61 cm) L

Miljø: Drift Temperatur: 15-30C, Opbevaring: -22,2 - 50,6C, Drift Fugtighed: 10-70% R.H. (ikke-kondenserende)

Regulerende: Fuld medicinsk enhed overholdelse inklusive Klasse 2 FDA og Klasse jeg

MDR 2017/745 / EU (CE), GMP / QSR, ISO 13485: 2016 / NS-EN

ISO 13485: 2016, Elektrisk Sikkerhed IEC 60601-1 Ed. 3.1 og EMC / EMI:

FCC Klasse EN og IEC 60601-1-2: Ed. 4 til Professionel Sundhedspleje Faciliteter

Konventioner Brugt i det Bruger brugervejledning


Punktopstillet Lister

Kugler er Brugt til Skærm -en liste af ikke-proceduremæssig genstande. Til eksempel:

Det styling panel indeholder:

- EN Skærm panel
- Nøgler
- Indikatorer

Nummereret Trin

Det  ikon angiver det starten af -en procedure. Det trin i -en procedure er nummereret. Til eksempel:

1. Trykke det **MENU** nøgle.

Det Vigtigste Menu vises på det styling panel. Det vælger pil(▶) automatisk point til det først menu mulighed.

2. Til rul igennem det menu muligheder, trykke det op og ned nøgler.

Det vælger pil (▶) flytter sig op og ned igennem det liste. Det bund del af det styring panel Skærm viser sig -en besked tilknyttet med det i øjeblikket valgte menu mulighed.

Styring Panel Navigereation

Menu stier er Brugt i nogle procedurer i stedet af dokumenterer hver trin havde brug for til navigere til -en bestemt menu mulighed. Til eksempel:

Fra det Vigtigste Menu, Vælg det følge muligheder:

Standard Medier
Gråtone
DV Film Blå

Styring Panel Nøgler

Styring panel nøgler er vist i lille sort ovaler til ligne det faktiske nøgler, til eksempel, "Trykke det **GÅ IND** nøgle."

Styring Panel Menu Muligheder

Styring panel menu muligheder er vist i fremhævet type, til eksempel, "Vælg det **Gamma** menu mulighed."

Bemærkninger og Tips

Bemærkninger indeholde ekstra Information relaterede til -en emne eller procedure. Til eksempel:

BEMÆRK: Hvis jeres netværk er lykkedes ved -en netværk administrator eller en Information teknologi (DET) afdeling, det ville være taget i betragtning -en kompleks netværk. Du skulle gerne har det ansvarlig person udføre nogen netværksrelateret administrativt opgaver.

Tips give ekstra indsigt om -en emne eller procedure (sådan som, hvorfor du kan vil have til gøre noget eller -en hurtigere vej til udføre en operation). Til eksempel:

***TIP:** Specificering Print indstillinger i -en flerbruger miljø*

Hvis det Horizon billedbehandling er adgang ved mange brugere, det er typisk bedre til individuel brugere til gå ind Print værdier igennem det DICOM Ansøgning interface hellere end lave om det Standard indstillinger igennem det styring panel.

Advarsler og Advarsler

Advarsler alert du til handlinger eller situationer at kunne årsag skade til udstyr eller data. Til eksempel:

ADVARSEL Nogen ændringer du lave til det billedbehandling Standard indstillinger vilje -enlso påvirke udskriver lavet ved Andet brugere. Brug Advarsel hvornår skiftende Standard indstillinger.

Advarsler alert du til handlinger eller situationer at kunne resultat i personlig skade. Til eksempel:

ADVARSEL Med det billedbehandling dække over åben, røre ved kun de der indre komponenter at er farvet grøn.

Tekst Filer og Viser Tekst

Monospaced type er Brugt til det indhold af en ASCII fil eller maskine tekst vises i -en terminal kommando vindue.

Bruger Data

Fremhævet monospaced type er Brugt til angive bestemt tegn eller ord at du gå ind på -en vært arbejdsstation hvornår udfører fremskreden billedbehandling operationer. *Hvis det type er også kursiv*, det angiver variabel tekst. Til eksempel:

1. Fra jeres arbejdsstation, åben -en UNIX eller MS-DOS kommando vindue.
2. Gå ind det kommando **telnet værtsnavn** eller **telnet IP Adresse** (ved brug af enten det Horizon billedbehandling værtsnavn eller IP Adresse).
3. På det Log på hurtig, gå ind det kommando **status**.

Vigtig Information og Filnavne

- **Fremhævet type** er Brugt til vægt, kommando navne, og stier eller filnavne. Til eksempel:
- Det Horizon billedbehandling Standard indstillinger kan være ændret begge på det styring panel og ved brug af tekst filer. Det værtsnavn og IP Adresse skal være tilføjet til det **/etc/værter** fil.

Ny Betingelser

Kursiv type er Brugt hvornår -en semester er introduceret og defineret. Til eksempel:

- Det Horizon billedbehandling har -en komplet sæt af *Standard indstillinger* at indeholde forudkonfigureret værdier til hver aspekt af -en udskrevet ark.

Formål og Anvendelsesområde

Henviser til det her bruger brugervejledning til procedurer på hvordan til udføre det mest almindelige billedbehandling operationer, inklusive:

- Indstilling op det billedbehandling
- Indlæser medier
- Afsendelse Print job fra DICOM Print Service Klassekompatibel applikationer kører på billeddannelse enheder eller billede visning arbejdsstation
- Afsendelse Print job fra arbejdsstationer via PostScript
- Afsendelse Print job ved brug af FTP og LPR
- Skifter det billeddannere Standard billede og ark indstillinger
- Justering det udseende af udskrevet billeder til bruger præference
- Udfører forebyggende vedligeholdelse
- Udfører film kalibrering
- Fejlfinding almindelige problemer

BEMÆRK: Nogle funktioner og funktioner beskrevet her kan ikke ansøge til ældre versioner af det software.

Det her Brugerens brugervejledning er beregnet til være som enkel og ligetil som muligt til det hver dag bruger. Hvis du brug for mere detaljeret eller mere teknisk Information på -en funktion eller emne, eller ønske til udføre mere fremskreden operationer, henviser til det *Horizon Billedbehandling Teknisk brugervejledning* (Katalog nr.HORIZONMNL). Det Teknisk brugervejledning serverer som -en ledsager dokument til det her brugervejledning

Produkt Information

Til teknisk hjælp med det Horizon, opkald Codonics Teknisk Support på det følge nummer:

Telefon:+1.440.243.1198

Afgift Gratis: 800.444.1198 (USA kun)

Teknisk Support er ledig når som helst. Teknisk Support er også ledig online via e-mail og det Codonics web websted:

E-mail:support@codonik.com

Web Websted: www.codonik.com

Generel produkt Information kan også være anmodet om ved sender e-mail til:

E-mail:info @codonik.com

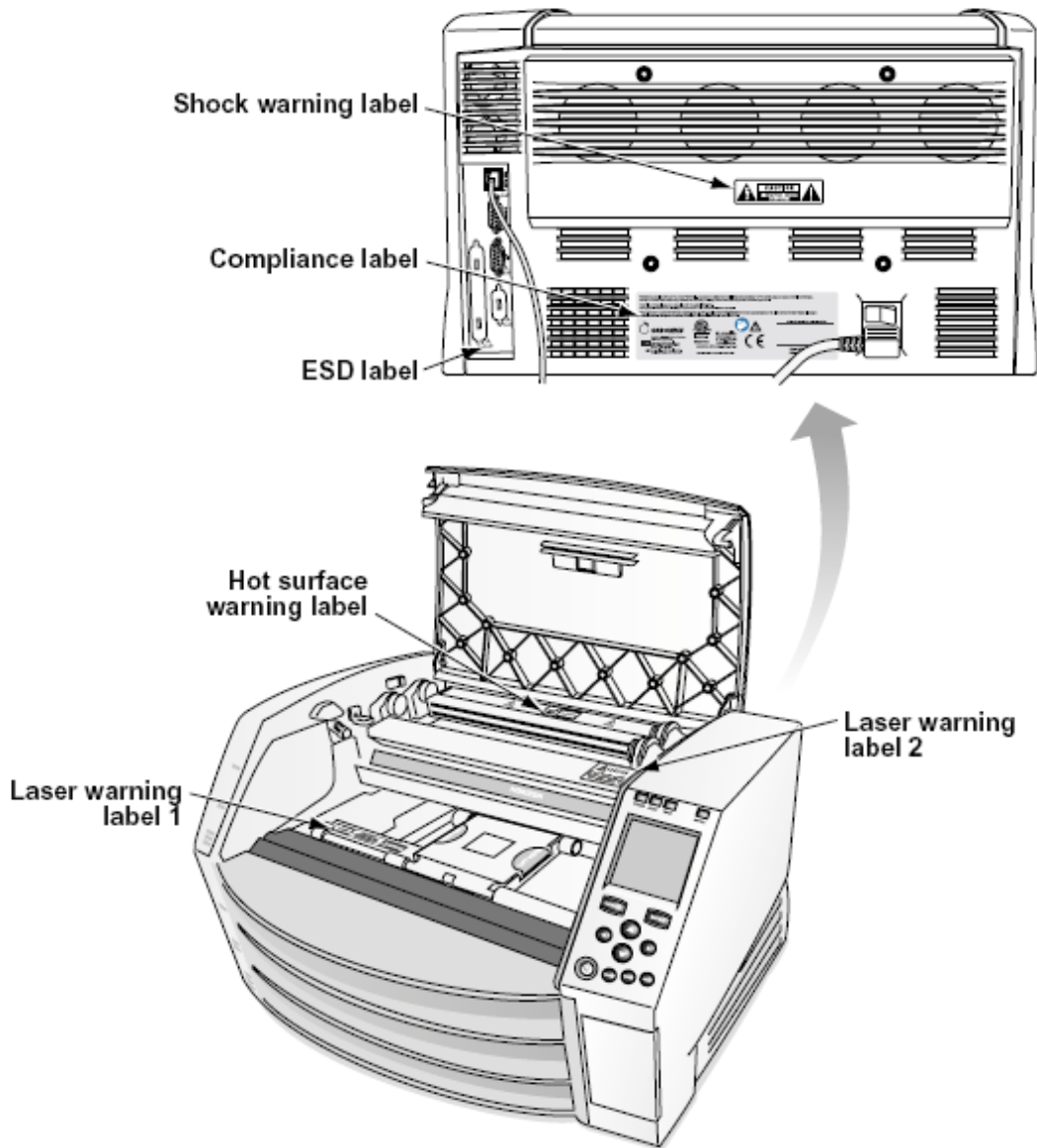
Vær venlig omfatte jeres post mailing adresse og telefon nummer i det e-mail besked.

Grundlæggende produkt Information er vendt tilbage via e-mail med mindre Ellers anmodet om.

Advarsler og Begrænsninger af Brug

Beliggenhed af Sikkerhed og Overholdelse Mærkater

Det følge figur viser sig det placeringer af det billeddannere sikkerhed og overholdelse etiketter.



Spænding Advarsel

Det udråb punkt inden for en ligesidet trekant og person læsning -en brugervejledning symbol er beregnet til alert det bruger til det tilstedeværelse af vigtig i drift og vedligeholdelse (service) instruktioner i det litteratur ledsagende det her enhed.



INGEN BRUGER-SERVICEBAR DELE INDE. HENVISE SERVICE TIL KVALIFICERET SERVICE PERSONALE. FJERNELSE AF ETIKETTER, FORSIDER, ELLER TILSLUTNING FASTENERS TOMMER DET GARANTI.

DET HER APPARAT SKAL VÆRE ELEKTRISK GRUNDET.

TIL FORHINDRE ILD ELLER CHOK FARE, Gør IKKE UDSÆTTE DET HER BILLEDER TIL REGN ELLER FUGTIGHED.

UDSTYR SKAL IKKE BRUGES SOM EN KOMPONENT I ET LIVSSTØTTESYSTEM.

Livsstøtteapparater eller -systemer er enheder eller systemer, der understøtter eller opretholder liv, og hvis manglende udførelse med rimelighed kan forventes at resultere i en betydelig skade eller død for en person. En kritisk komponent er enhver komponent i et livsstøtteapparat eller -system, hvis manglende udførelse med rimelighed kan forventes at forårsage svigt i livsstøtteapparatet eller -systemet eller at påvirke dets sikkerhed eller effektivitet.

ADVARSEL Jordforbindelse pålidelighed kan være opnået kun hvornår det Horizon er tilsluttet til -en beholder markeret "Hospital Kun" (at er, "Hospital Karakter").

ADVARSEL Det strøm snor tilsluttet til det Horizon er det vigtigste koble fra til det system.

ADVARSEL Til koble fra samlet set strøm til det Horizon forudgående til service det, strøm af det system.

ADVARSEL Gør ikke modificere det her udstyrnt uden bemyndigelse af det fabrikant

ADVARSEL Ekstern udstyr beregnet til forbindelse til signal input, signal produktion, eller Andet stik, skal overholde med relevant IEC standard (for eksempel, IEC 60950 til DET udstyr og det IEC 60601 serie til medicinsk udstyr). I tilføjelse, alle sådanne kombinationer - systemer - skal overholde IEC 60601-1-standarden for medicinsk elektrisk udstyrssystemer. Udstyr, der ikke overholder IEC 60601, skal opbevares uden for patientmiljøet som defineret i standarden. Enhver person, der forbinder eksternt udstyr til signalindgang, signaloutput eller andre stik, har dannet et system og er derfor ansvarlig for, at systemet overholder kravene i IEC 60601-1-1. Hvis du er i tvivl, skal du kontakte en kvalificeret tekniker eller Codonics Teknisk Support til godkendt konfigurationer.

ADVARSEL Gør ikke røre ved -en patient mens også adgang det indre komponenter at er under det top dække over eller modtage bakker.

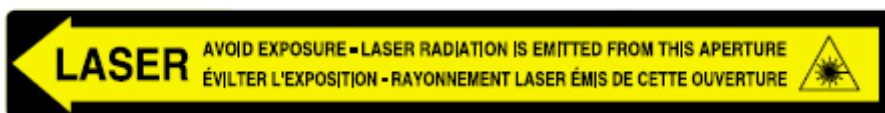
Laser Advarsel

Det Horizon billedbehandling anvendelser -en laser til Læs stregkode Information på det medier kassetter. Det laser modul er -en 650 - 670nm enhed af 1.26mW eller mindre. Som sådan det har været fundet til overholde med det 21 CFR 1040.10 og 1040.11 og IEC 60825 laser standarder som - en lav strøm Klasse 1 enhed.

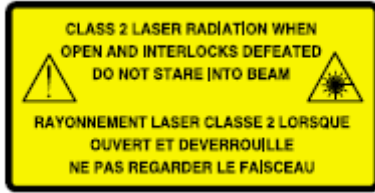
Til sikkerhed grunde, det laser er vendte sig om på kun til -en kort tid hvornår -en kassette er indsat. Stadig, en skulle gerne brug Advarsel og aldrig stirre på det laser beam, skulle gerne undgå eksponering til det laser, og skulle gerne aldrig tilsidesætte nogen af det låser og sikkerhed mekanismer. Disse foranstaltninger er taget til jeres beskyttelse.

ADVARSEL Brug af kontrolementer eller justeringer til det ydeevne af procedurer Andet end de der angivet i det her brugervejledning kan resultat i farlig stråling eksponering.

Det laser åbninger er markeret med -en enkelt etiket, vist under. Der er tre åbninger at svarer til det tre kassette placeringer, en til hver, på det samme side af det Horizon billedbehandling som det her etiket.



Sikkerhed låser er markeret ved det følge etiket. De er befinde sig på det samme side af det Horizon billedbehandling som det her etiket.



Temperatur Advarsel

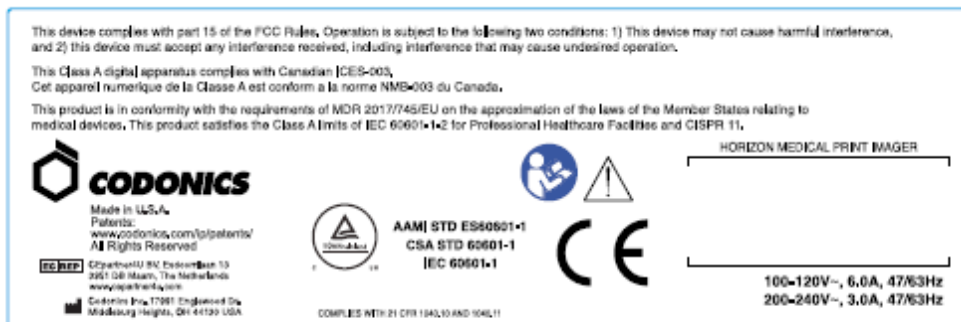
Fordi det Horizon imager er en termisk printenhed, overfladen på det termiske printhoved køleplade bliver varm. Undgå direkte berøring af komponenter, der ikke er farvet grønne, når du får adgang til det indre af billedet, hvis billedet har udskrevet. (Under nogle forebyggende vedligeholdelsesopgaver vil du røre ved interne komponenter med rengøringspuder eller podepinde.)

Det temperatur advarsel etiket er vist under.

Overholdelse

Codonics er i overholdelse med forskellige regler.

Det Overholdelse etiket, hvilken er anbragt på det tilbage af det billedbehandling, er vist under.

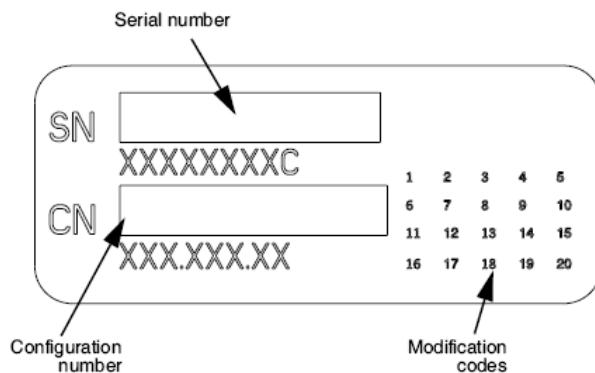


Compliance label

Seriell Nummer, Konfiguration, Dato Kode, og Modifikation Koder

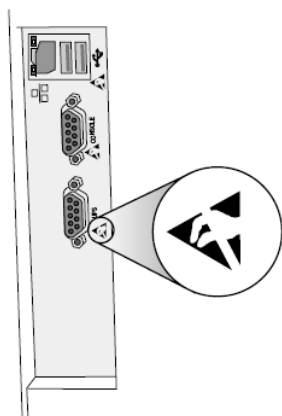
Det Seriel nummer etiket er placeres på det Overholdelse etiket. Det inkluderer det følge Information.

- Det seriel nummer (SN), hvilken entydigt identificerer det enhed.
- Det Konfiguration nummer (CNFG), hvilken detaljer det bygge konfiguration.
- Det ændringer koder, hvilken er til det ret af det CNFG nummer og er -en serie af 20 numre. Hvornår nogen af Disse numre er blokeret ud, at identificerer -en modifikation at var lavet til det enhed.
- Det dato kode i ÅÅÅÅ-MM format under det fabrik dato kode symbol.



ESD Advarsel

Forbindelser til Andet stykker af udstyr er lavet på det bag- af det Horizon billedbehandling. Disse stik er markeret med -en forsigtighed ESD advarsel symbol, som vist under. Gør ikke røre ved nogen af det stifter af Disse stik. Hvornår gør forbindelser til det billedbehandling, det er bedst Færdig mens det billedbehandling er tilsluttet i men ikke drevet på. ESD kan årsag uregelmæssig opførsel af det billedbehandling hvornår drevet på. Skulle gerne det her forekomme, strøm til det billedbehandling kan har til være cyklede. Det er anbefales at alle personale involveret i gør forbindelser til det billedbehandling være klar over af Disse ESD forholdsregler.



Rear panel

Potentiel til Radio Frekvens Interferens på Billedbehandling Operation

Begge transportabel og mobil RF kommunikation udstyr kan påvirke medicinsk elektrisk udstyr, inklusive det Horizon billedbehandling. Holde sådan RF kommunikation udstyr ud af det umiddelbar areal.

Potentiel til Radio og Television Interferens

Det Horizon billedbehandling genererer og anvendelser radio frekvens energi, og hvis ikke installeret og Brugt ordentligt, at er, i streng i overensstemmelse med det producentens instruktioner, kan årsag interferens til radio og television reception. Det har været type testet og fundet at overholde klasse B-emissionsgrænser for en computerenhed i overensstemmelse med specifikationerne i subpart J i del 15 i FCC-reglerne, som er designet til at give rimelig beskyttelse mod sådan interferens, når de opererer i et kommercielt miljø. Drift af udstyret i et boligområde vil sandsynligvis forårsage interferens, i hvilket tilfælde brugeren for egen regning bliver forpligtet til at træffe de foranstaltninger, der måtte være passende for at rette op på interferensen. Hvis dit

kamera forstyrrer radio- eller tv-modtagelse, opfordres du til at prøve at rette interferensen ved hjælp af en eller flere af følgende foranstaltninger:

- Omorienteret det modtager antenne
- Flytte det billedbehandling med respekt til det modtager

Hvis nødvendig, du skulle gerne konsultere Codonics teknisk support eller en oplevet radio / tv tekniker til ekstra forslag. Du kan finde det følge brochure forberedt ved det Føderale Kommunikation Provision nyttig: *Hvordan til Identificere og Beslutte Radio-TV Interferens Problemer*. Det her brochure er ledig fra det OS. Regering Trykning Kontor, Washington, D.C. 20402 Lager Ingen. 004-000-00345-4.

Det her produkt er i overensstemmelse med det krav af EF Råd direktiv MDR 2017/745/EU (CE) på det tilnærmelse af det love af det Medlem Stater vedrører til medicinsk enheder. Det her produkt opfylder det Klasse EN grænser af IEC60601-1-2 og CISPR 11. EN erklæring af overensstemmelse med det krav af det Direktiv har været underskrevet ved det Direktør af Operationer. Horizon er godkendt til eksport via FDA Certifikater til Udenlandsk Regering og registreret som -en medicinsk enhed til importere. EN nuværende liste af lande er ledig på anmodning.

Vejledning Vedrørende Elektromagnetisk Emissioner og Immunitet

Egnet Miljøer:

- Horizon er beregnet til brug i professionel sundhedspleje facilitet miljøer, inklusive hospitaler og medicinsk klinikker.
- Horizon har ikke været evalueret til brug nær ved HF kirurgisk udstyr. Hvis brug nær ved HF kirurgisk udstyr er ønsket, det bruger er ansvarlig til bekræfter passende operation af det Horizon. Hvis Horizon gør ikke udføre korrekt i det her miljø, bevæge sig det Horizon fjernere fra det kilde af det elektromagnetisk forstyrrelse.
- Horizon har ikke været evalueret til brug i nødsituation medicinsk køretøjer.

Som -en support enhed, Horizon gør ikke give vigtig ydeevne.

ADVARSEL Brug af det her udstyr tilstødende til eller stablet med Andet udstyr skulle gerne være undgået fordi det kunne resultat i upassende operation. Hvis sådan brug er nødvendig, det her udstyr og det Andet udstyr skulle gerne være observeret til verificere at de er i drift normalt.

ADVARSEL Brug af tilbehør, transducere og kabler Andet end de der angivet eller stillet til rådighed ved det fabrikant af det her udstyr kunne resulteret i øget elektromagnetisk emissioner eller er faldet elektromagnetisk immunitet af det her udstyr og resultat i upassende operation.

ADVARSEL Transportabel RF kommunikation udstyr (inklusive perifere enheder sådan som antenne kabler og ekstern antenner) skulle gerne være Brugt ingen tættere end 30 cm (12 tommer) til nogen en del af det Horizon, dens kabler, eller tilbehør. Ellers, nedbrydning af det ydeevne af det her udstyr kunne resultat.

Electromagnetic Emissions Standards and Test Levels:

Test / Standard	Compliance Level
RF Emissions	Group 1, Class A
CISPR 11	
RF Emissions	Class A
FCC Part 15	
Conducted Emissions	Group 1, Class A
CISPR 11	
Harmonic Distortion	Class A
IEC 61000-3-2	
Voltage Fluctuations and Flicker	Complies
IEC 61000-3-3	

Electromagnetic Immunity Standards and Test Levels:

Test / Standard	Compliance Level
Electrostatic Discharge	±8kV contact
IEC 61000-4-2	±2kV, ±4kV, ±8kV, ±15kV air

Electromagnetic Immunity Standards and Test Levels: (Continued)

Test / Standard	Compliance Level
Radiated RF Immunity	3 V/m
IEC 61000-4-3	80 MHz - 2.7 GHz 80 % AM at 1 kHz
Proximity fields from RF wireless equipment	Complies
IEC 61000-4-3	
Electrical Fast Transient / Burst	AC Port: ± 2 kV, 100 kHz repetition frequency
IEC 61000-4-4	SIP/SOP Ports: ± 1 kV, 100 kHz repetition frequency
Surge	Line-to-Line: ± 0.5 kV, ± 1.0 kV
IEC 61000-4-5	Line-to-Ground: ± 0.5 kV, ± 1.0 kV, ± 2.0 kV
Conducted Immunity	AC Port and SIP/SOPs:
IEC 61000-4-6	3V, 0.15 MHz - 80 MHz 6V, in ISM bands between 0.15 MHz and 80 MHz 80 % AM at 1 kHz
Magnetic Field Immunity	30 A/m, 50 Hz or 60 Hz
IEC 61000-4-8	
Voltage Dips	0% U_T , 0.5 cycle at 0°, 45°, 90°, 135°, 180°, 225°, 270° and 315°
IEC 61000-4-11	0% U_T , 1 cycle AND 70% U_T , 25/30 cycles, Single phase: at 0°
Voltage Interruptions	0% U_T , 250/300 cycle
IEC 61000-4-11	

Sikkerhed Forholdsregler

- Aldrig forbinde det her billedbehandling til nogen stikkontakt eller strøm levere at har -en spænding eller frekvens forskellige end at angivet på det bag- af det billedbehandling.

- Hvornår service det billedbehandling, altid strøm det af ved brug af det (strøm) nøgle på det styring panel, derefter tur det rocker kontakt i det tilbage til det 0 (af) position, derefter træk stikket ud det billedbehandling.
- Skade til det strøm snor kan årsag ild eller chok fare. Hvornår frakobling det strøm snor, holde det ved det prop kun og fjerne det prop omhyggeligt.
- Hvis det strøm snor behov til være erstattet, erstatte det kun med en anden Codonics strøm snor fremstillet specifikt til jeres billeddannere strøm konfiguration.
- Hvis det billedbehandling er rygning eller gør usædvanlig lyde, strøm af og træk stikket ud det billedbehandling straks.
- Gør ikke indsæt udenlandsk genstande af nogen venlig ind i det billedbehandling gør så kan udgør -en sikkerhed fare og årsag stor skade.
- Gør ikke placere nogen væske containere på det billedbehandling. Hvis, til nogle grund, væske siver ind i det billedbehandling, strøm af det billedbehandling og træk stikket ud det strøm snor fra det kilde stikkontakt. Hvis Brugt uden korrigerende foranstaltninger, det billedbehandling kan være beskadiget.
- Gør ikke brug det billedbehandling nær ved brandfarlig gasser.
- Med det billedbehandling top dække over åben eller det modtage bakker fjernet, røre ved kun de der indre komponenter at er farvet grøn (vist i det følge figur). Fjerne ringe, bånd, smykker, og Andet genstande, og binde tilbage hår, så at de gør ikke efterår ind i eller få fanget i det billedbehandling.



Indre Komponenter At Er Farvet Grøn (hedder ud i det illustration) Er Sikker til Røre ved

Beliggenhed Forholdsregler

- Det billeddannere i drift omgivende temperatur rækkevidde er 15-30 ° C (59-86°F), med -en i forhold fugtighed af 10% –80%.

- Hvis kameraet flyttes hurtigt fra et ekstremt koldt sted til et varmere, dannes der sandsynligvis kondens. Brug ikke billedet, hvis der er dannet kondens. Vent indtil kondens er fordampet. Du kan fremskynde fordampningstiden ved at flytte billedet til et tørretumbler.
- Ventilation slots og huller er stillet til rådighed på det sider og bag- af det billedbehandling. Placere det billedbehandling på -en svært niveau overflade og find det på mindst 10 cm (4 tommer) fra vægge til sikre passende ventilation

ADVARSEL Tilstrækkelig ventilation er krævet til passende operation af det billedbehandling

ADVARSEL Hvornår positionering det Horizon Billedbehandling, sikre der er tilstrækkelig plads til adgang det bag- strøm kontakt.

- Gør ikke placere billedbehandling i -en høj fugtighed eller høj støv areal. Luftbåren smuds partikler kan årsag billede kvalitet problemer. Undgå placering det billedbehandling i områder hvor ventilation kanaler, åben døre, eller hyppig forbigående magt udsætte det billedbehandling og medier til høj niveauer af vragrester.
- Gør ikke find det billedbehandling i varme kilder områder hvor hydrogen sulfid og sure ioner er sandsynligvis til være genereret.
- Gør ikke find det billedbehandling hvor der er olieagtig dampe og dampe.
- Gør ikke find det billedbehandling i direkte sollys.
- Gør ikke find billedbehandling nær ved kilder af høj RF energi.
- Gør ikke find det billedbehandling hvor det magt være emne til skurrende eller vibrationer, sådan som -en bord eller skrivebord i -en højTrafik areal. Jarring og vibrationer kan påvirke det Print kvalitet af billeder.
- Horizon opfylder det elektrisk sikkerhed grænser af IEC60601-1 og CISPR 11 og er egnet til patient omsorg areal Beliggenhed. Kontrollere med lokal ordinancer og installation retningslinier til bekræfte godkendt Beliggenhed krav.

Rengøring Forholdsregler

- Der bruges mange plastkomponenter i billedkonstruktionens konstruktion. Frakke og deformation af pels vil sandsynligvis forekomme, hvis kameraet tørres af med kemiske støvere, benzen, fortynder, insekticider eller andre opløsningsmidler. Gummi- og PVC-materialer, der efterlades i kontakt med kameraet i længere tid, kan forårsage skader. Brug aldrig oliebaseret løsninger eller slibende rengøringsmidler.
- Til ren det billedbehandling dække over, først strøm af det billedbehandling ved brug af det (strøm) nøgle på det styring panel, derefter tur det rocker kontakt i det tilbage til det 0 (af) position, derefter træk stikket ud det billedbehandling. Ren det dække over med -en blød klæde en smule fugtet med -en mild sæbe og vand opløsning. Give lov til det dække over til fuldstændig tør Før i drift det billedbehandling igen.

Medier

Til **ChromaVista**® farve udskrifter, det forbrugt bånd indeholder faxer af nogen patient billeder udskrevet til **ChromaVista** farve ark. Derfor, du skal korrekt bortskaffes af eller ødelægge forbrugt bånd til sikre det fortrolighed af patient billeder.

Det optisk massefylde af reflekterende og transmissive udskriver har -en nominal rækkevidde af: $D_{min} = 0,10 \text{ OD}$ (reflekterende), $0,11 \text{ OD}$ (overførende) til $D_{max} = 2.10 \text{ OD}$ (reflekterende), 3.1 OD (overførende). Faktiske optisk tætheder kan variere baseret på medier variationer og på det

instrument være Brugt til måle massefyldte. Til eksempel, **DirectVista**[®] Klar film kan har -en nederste Dmin og Dmax end **DirectVista** Blå film.

- Det Horizon imager inkluderer et indbygget densitometer. Det indbyggede densitometer er designet til at producere ensartede udskrifter ved at kompensere for variation fra en filmkassette til en anden og en billedbehandling til en anden. For applikationer, der kræver absolut kontrol med den maksimale tæthed, skal resultaterne kontrolleres mod et kommercielt densitometer. Det interne densitometer kan kalibreres til en stationær enhed. Se *Horizon Billedbehandling Teknisk brugervejledning* til mere Information.
- **DirectVista** medier er optimeret til gråtoner udskrifter, mens **ChromaVista** er optimeret til farve udskriver. Hvis **ChromaVista** er ikke giver du tilfredsstillende resultater med gråtoner billeder, du kan vil have til overveje ved brug af **DirectVista** medier til de der applikationer.
- Medier variationer mellem forskellige produktion masser kan fremstille diskret forskelle i billede kvalitet og farve. Disse variationer mest tit forekomme i farve bånd og er karakteriseret som -en let farve nuance i gråtoner billeder.
- Codonics film medier er designet til være har set ved brug af -en lys boks egnet til visning medicinsk diagnostisk billeder.
- Codonics papir / hvid film medier er designet til være har set under fedt nokhvid, fluorescerende lys. Spektral forskelle og intensitet variationer i det visning lys kilder kan lave om det tilsyneladende farve af billeder udskrevet på papir / hvid film.
- Trykt billeder at er emne til langvarig eksponering til sollys, ultraviolet lys, eller ekstrem varme kan nedbrydes i billede kvalitet. (Til eksempel, udskrevet ark skulle gerne ikke være gemt i en automobil på -en solrig dag.) Forholdsregler skulle gerne være Brugt til undgå langvarig direkte eksponering.

Codonics Papir / hvid Film Medier

Det betingelser "hvid papir" og "hvid film" er synonymt referencer og Brugt omskifteligt i det her brugervejledning.

Fil Overførsel via FTP og LPR

- Forskellige brugere WHO del -en bruger navn hvornår overføre filer til det billedbehandling kan årsag uforudsigelig og fejlagtig udskrevet produktion. Det billedbehandling medarbejdere Information med det bruger navn. Hver bruger skulle gerne har -en enestående bruger navn hvornår Tilslutning til det billedbehandling via FTP og LPR.

Farve Ledelse

- Billede indstillinger - inklusive gamma, kontrast, Dmax, mætning, og MCM[™] (Medicinsk Farve Matching[™]) - er beregnet til kompensere til forskelle at kan forekomme mellem billede erhvervelse og billede trykning. Disse filtre give lov til du til nøjagtigt gengive det endelig udskrevet billede. Du skulle gerne brug omsorg hvornår ansøger Disse filtre til undgå over kompensation.
- Det Standard Bruger Indstillinger sæt på det styring panel vilje potentielt påvirke udskriver lavet ved alle brugere. Brug Advarsel hvornår skiftende det Standard indstillinger.

Billede Skalering

- Skalering af et billede filtrerer de originale billeddata og tilføjer eller fjerner oplysninger, hvilket kan påvirke nøjagtigheden af det endelige udskrevne billede. Mængden af information tilføjet eller fjernet vil også variere med størrelsen på den anvendte skaleringsfaktor. Dette kan også påvirke nøjagtigheden af det endelige udskrevne billede. Du skal være opmærksom på egenskaberne og begrænsningerne for hver skaleringsalgoritme og vælge den passende algoritme til opgaven.

Hardware Variationer

- Komponenter, der bruges i billedet, kan variere og forårsage forskelle i billedkvalitet. Den termiske proces til fremstilling af en udskrivning bruger mange komponenter, der er kalibreret for at give konsistens mellem billeddannere. Der er subtile forskelle mellem billeddannere, der kan forårsage udskriftsvariationer. Disse forskelle gælder normalt for termisk printheadkalibrering. Andre faktorer som alder, brug, varme, mekanisk slid og forsendelse kan påvirke billedets farve og kvalitet.
- Det type af medier Brugt til installere software opdateringer og til sikkerhedskopi billedbehandling konfiguration indstillinger afhænger på hardware variationer. Hvis det billedbehandling har -en indbygget Lynlås køre, installationer og sikkerhedskopier er udført ved brug af 100 MB Lynlås diske. Hvis det billedbehandling gør ikke har -en indbygget Lynlås køre, USB blitz drev er Brugt med det USB porte på det bag- panel. Hele vejen igennem det her brugervejledning, Lynlås diske og USB blitz drev er henvist til som *installation medier* eller *sikkerhedskopi medier*, afhængig på det operation være udført.

BEMÆRK: Hvis det billedbehandling har begge -en Zip køre og -en USB Havn, altid brug det Zip disk til installere software og Gemme konfiguration indstillinger.

Bortskaffelse Krav

Bortskaffelse af det her produkt og forbrugsvarer skal være i i overensstemmelse med alle gældende love og regler i effekt på det lokalitet på det tid af bortskaffelse.

europæisk Bortskaffelse Krav

Codonics billedbehandlere og elektronisk tilbehør enheder er ikke til være kasseret eller genanvendt; hellere de er til være vendt tilbage til det fabrikant. Kontakt Codonics direkte eller ved det link stillet til rådighed til det seneste Information vedrørende:

- Identifikation af det landespecifik Importør / distributør / producent
- Produkt Vend tilbage og behandling af vores elektronisk Produkter

Fabrikant: Codonics Inc.
 17991 Englewood Køre
 Middleburg Højder, OH 44130 USA
 Telefon: +1.440.243.1198
 Fax: +1.440.243.1334
 E-mail: WEEE @Codonics.com
 www.Codonics.com

Codonics elektronisk Produkter og tilbehør leje det følge symbol er emne til europæisk Direktiv på Spild Elektrisk og Elektronisk Udstyr (WEEE) 2002/96 / EF, ændret ved Direktiv 2003/108 / EF. Det EN 50419 symbol angiver adskille kollektion og Vend tilbage krævet.



EN 50419 symbol

Indikationer til Brug

ADVARSEL godkendt FDA Klasse 2 enhed - Føderale lov begrænser det her enhed til være solgt til brug ved eller på det bestille af -en læge.

Det beregnet brug af det Horizon Series Imagers er hardcopy-billeddannelse i høj opløsning af digitalt billedkildemateriale og gennem konvertering af elektroniske signaler fra en lang række direkte / indirekte medicinske billedbehandlingsmodalitetsudgange. Hardcopy-output inkluderer, men er ikke begrænset til, digital radiografi, nuklearmedicin, ultralyd, CT, MR, CR og strålebehandling planlægning. Billeder er egnede til brug og henvisning til medicinsk billeddiagnose. Systemet er beregnet til brug af medicinske radiologer, specialister til billeddannelsesmodalitet og kommunikation til henvisende læger.

Det Horizon Serie Billedbehandlere er tør, termisk, gråtoner (G, GS, GSs, GS-Rad, G1, og G2 modeller) og gråtoner / farve (Ci, Ci-s, CiRAD, og SF modeller) direkte termisk printer / billedkameraer.

Det Horizon XL er -en særlig model tilføjer 14 x 36i. og 14 x 51i. sand størrelse "lang" medier at tilladelser digital direkte ortopædisk Ansøgning udskrivning, inklusive diagnose og analyse af skoliose, vægt leje ryg / hofte / knæ, og lang knogle / hofte protese og ortopædisk hårde hvidevarer oparbejde og kirurgisk planlægning. Horizon XL er gældende til ægte størrelse hardcopy af hel legeme CT, MR, og Angiografisk og Venøs flyde billeddannelse procedurer.

Horizon Billedbehandlere er 510 (k) ryddet til marked som FDA Klasse 2 enheder, Regulering nummer 892.2040, Klassifikation Produkt Kode LMC: Horizon Serie Medicinsk Multimedia Tør Billedbehandlere K021054 og Horizon XL Medicinsk Lang Film Billedbehandling Hardcopy Multimedia K060440.

Bruger brugervejledning Advarsler og Advarsler

ADVARSEL godkendt FDA Klasse 2 enhed - Føderale lov begrænser det her enhed til være solgt til brug ved eller på det bestille af -en læge.

ADVARSEL Lave jo da at det bord kan support det vægt af det billedbehandling [rundt regnet 66,7 kg (147lbs) med modtage bakker og tre fuld levere kassetter installeret].

ADVARSEL Det billedbehandling er tung. Til undgå skade, brug to mennesker til pakker ud og position det billedbehandling.

ADVARSEL Gør ikke kradse eller nick det ark metal. Ridser og hak i det kælder vilje skade det udskrevet side af ChromaVista ark.

ADVARSEL Lave jo da at det billedbehandling er drevet af Før Tilslutning det Ethernet kabel. Til Information om strømforstyrrelse det billedbehandling på og af, henviser til "Strømforstyrrelse det Billedbehandling På og Af".

ADVARSEL Gør ikke røre ved nogen af det stik stifter.

ADVARSEL Hvis det termisk Print hoved er ikke parkeret, strøm på det billedbehandling, derefter gentage trin 2 og 3 til korrekt strøm af det billedbehandling så at det gør parkere.

ADVARSEL Skubbe det bånd vogn ned langsomt. Tvinger det ned også hurtigt kan skade det vogn.

ADVARSEL Hvis det billedbehandling er drevet af ved brug af det STRØM nøgle gemmes ikke-udskrevne job i kø og udskriver, når billedet er tændt igen (du kan rense alle job). Men hvis billedet er slukket ved hjælp af vippekontakten på bagsiden, eller strømmen afbrydes (for eksempel et uventet strømsvigt), kan job i kø gå tabt.

ADVARSEL Hvornår service det billedbehandling, altid strøm det af ved brug af det STRØM nøgle, tur det rocker kontakt i det tilbage til det 0 (af) position, derefter træk stikket ud det billedbehandling.

ADVARSEL Brug kun Codonics medier. Gør ikke brug almindeligt papir, kontor transparenter, eller Andet ikke godkendt medier som skade, upassende operation, eller defekt kan resultat. Til Information om det godkendt Codonics medier typer og størrelser, og hvordan til bestille kassetter, henviser til "Bestilling Medier".

ADVARSEL Gør ikke genopfyldning -en kassette. Gør ikke manipulere med eller fjerne det stregkode etiket. Det kassette stregkode Information er vigtig til sikre diagnostisk billede kvalitet.

Kompromitterende det kassette i nogen vej bringer fare det kvalitet og pålidelighed af det billedbehandling.

ADVARSEL Gør ikke fjerne eller indsæt -en kassette mens -en ark er være trykt, eller du kunne påvirke det billede kvalitet af det udskrevet ark eller årsag -en marmelade. Altid pause det billedbehandling først.

ADVARSEL Gør ikke fjerne det udskrevet kassette dække over; det beskytter det medier fra støv og Andet forurenende stoffer. Altid holde og butik det kassette med det åben side op til forhindre det ark fra falder ud.

ADVARSEL Med det billedbehandling dække over åben, røre ved kun de der indre komponenter at er farvet grøn. Fjerne ringe, bånd, smykker, og Andet genstande, og binde tilbage hår, så at de gør ikke efterår ind i eller få fanget i det billedbehandling.

ADVARSEL Brugt bånd bevarer det negativ af det farve billeder at var udskrevet ved brug af at bånd. Hvis du er krævet til sikre patient fortrolighed og privatliv, det bånd skulle gerne være ødelagt.

ADVARSEL Brug Advarsel hvornår skiftende det billedbehandling Standard indstillinger. Ændringer kunne påvirke udskriver lavet ved Andet brugere.

ADVARSEL Ændring af standardindstillingerne påvirker udskrifter fra andre brugere. Vær forsigtig, når du ændrer standardindstillinger. Det er typisk bedre at specificere ark- og billedparameterindstillinger fra DICOM-applikationen eller en PostScript-printerindstillinger eller bruge en jobindstillingsfil, der indeholder de værdier, du har brug for. For oplysninger om jobindstillingsfiler henvises til *Horizon Billedbehandling Teknisk brugervejledning*.

ADVARSEL Hvis det billeddannere indstillinger var ændret fra det fabrik standardindstillinger forudgående til være afsendt (til eksempel, til imødekomme -en særlig OEM konfiguration), nulstilling til det fabrik standardindstillinger vilje ikke gendanne det "som afsendt " indstillinger. I stedet, de vilje være Nulstil til det standard fabrik Standard værdier.

ADVARSEL Nulstilling til fabriksindstillingerne påvirker udskrifter fra andre brugere. Vær forsigtig, når du ændrer standardindstillinger. Det er typisk bedre at specificere ark- og billedparameterindstillinger fra DICOM-applikationen eller en PostScript-printerindstillinger eller bruge en jobindstillingsfil, der indeholder de værdier, du har brug for. For oplysninger om jobindstillingsfiler henvises til *Horizon Billedbehandling Teknisk brugervejledning*.

ADVARSEL Skifter det billeddannere Standard Medier og Standard Bruger Indstillinger kunne påvirke efterfølgende udskriver lavet ved Andet brugere. Brug Advarsel hvornår skiftende Standard indstillinger.

ADVARSEL Skifter det billeddannere Standard Medier og Standard Bruger Indstillinger kunne påvirke efterfølgende udskriver lavet ved Andet brugere. Brug Advarsel hvornår skiftende Standard indstillinger.

ADVARSEL Med det billedbehandling dække over åben, røre ved kun de der indre komponenter at er farvet grøn. Fjerne ringe, bånd, smykker, og Andet genstande, og binde tilbage hår, så at de gør ikke efterår ind i eller få fanget i det billedbehandling.

ADVARSEL Det termisk Print hoved kan være hed.

ADVARSEL Hvornår rengøring det Print hoved, undgå det ekstrem slutter af det Print hoved, hvilken er skarp.

ADVARSEL Brug kun rengøringservietter til skrivehovedet, når du rengør det termiske skrivehoved. Rør heller ikke glasoverfladen på det termiske skrivehoved med fingrene. det kan beskadige skrivehovedet. For at undgå at berøre glasoverfladen, kan det være en god idé at bære handsker, når du rengør det termiske printhead.

ADVARSEL Det termisk Print hoved skal være fuldstændig tør Før forsøger til brug det billedbehandling. Tillader det termisk Print hoved til varme op igen mens stadig våd vilje skade det termisk Print hoved.

ADVARSEL Med det billedbehandling dække over åben, røre ved kun de der indre komponenter at er farvet grøn. Fjerne ringe, bånd, smykker, og Andet genstande, og binde tilbage hår, så at de gør ikke efterår ind i eller få fanget i det billedbehandling.

ADVARSEL Brug kun det plade rulle rengøring tørre hvornår rengøring det plade. Det plade rulle kunne være beskadiget hvis du brug det Print hoved rengøring tørre.

ADVARSEL Med det modtage bakker fjernet, røre ved kun de der indre komponenter at er farvet grøn. Fjerne ringe, bånd, smykker, og Andet genstande, og binde tilbage hår, så at de gør ikke efterår ind i eller få fanget i det billedbehandling.

ADVARSEL Brug kun det plade rulle rengøring tørre hvornår rengøring det plukke dæk. Det dæk kunne være beskadiget hvis du brug det Print hoved rengøring tørre.

ADVARSEL Gør ikke røre ved det plukke dæk (hvilken kan være hvid eller grøn); legeme olier fra jeres fingre er svært til fjerne og kunne til sidst skade det dæk.

ADVARSEL Med det modtage bakker fjernet, røre ved kun de der indre komponenter at er farvet grøn. Fjerne ringe, bånd, smykker, og Andet genstande, og binde tilbage hår, så at de gør ikke efterår ind i eller få fanget i det billedbehandling.

ADVARSEL Brug kun rengøring vatpinde fra -en Stregkode Læser Rengøring Kit.

ADVARSEL Gør ikke kradse eller nick det ark metal. Ridser og hak i det kælder vilje skade det udskrevet side af ChromaVista ark.

ADVARSEL Føderale lov begrænser det her enhed til være solgt til brug ved eller på det bestille af -en læge.

ADVARSEL Med det top dække over åben, røre ved kun de der indre komponenter at er farvet grøn. Fjerne ringe, bånd, smykker, og Andet genstande, og binde tilbage hår, så at de gør ikke efterår ind i eller få fanget i det billedbehandling.

ADVARSEL Gør ikke røre ved det plukke dæk (hvilken kan være hvid eller grøn); legeme olier fra jeres fingre er svært til fjerne og kunne til sidst skade det dæk.

ADVARSEL Til undgå skadelig indre komponenter, brug omsorg hvornår fjernelse -en ark fra det medier sti i det øverst en del af det billedbehandling.

ADVARSEL Aldrig sætte -en ark tilbage i det kassette. Støv eller olie fra jeres finger vilje påvirke det billede kvalitet.

ADVARSEL Med det top dække over åben, røre ved kun de der indre komponenter at er farvet grøn. Fjerne ringe, bånd, smykker, og Andet genstande, og binde tilbage hår, så at de gør ikke efterår ind i eller få fanget i det billedbehandling.

ADVARSEL Være forsigtig ikke til kradse det poleret ark metal eller skade det sensor nær ved det øverst guide hak.

ADVARSEL Lave jo da du gør ikke overrottere det medier guide, som vist under.

ADVARSEL Føderale lov begrænser det her enhed til være solgt til brug ved eller på det bestille af -en læge.

ADVARSEL Brug omsorg hvornår kører det Rens Print Job fungere. Det her fungere vilje udrensning Andet brugernes Print job som godt som din.

ADVARSEL Alle filer uploadet ved brug af anonym FTP er læselig ved Andet FTP brugere. Gør IKKE upload følsom eller klassificeret Information.